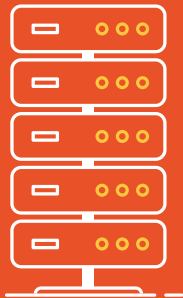


BACK-UP!

Das Backbuch für IT-Profis



Microsoft



Liebe Leserinnen und Leser,

wer hätte gedacht, dass in dieses kleine Büchlein nicht nur die Anleitung für die Migration eines Windows-Servers zu Azure passt, sondern dazu noch drei Backrezepte, die Ihnen den Arbeitstag versüßen sollen?

Einfach ist das neue Schwer – das ist die Kernaussage dieses Buches: Die drei Kuchenrezepte sind genauso leicht wie unsere Anleitung zur Migration von Windows Server in die Microsoft Cloud. Eine lohnende Sofortmaßnahme für alle, die mit Blick auf das Support-Ende von Windows Server 2008/R2 noch nichts geplant oder realisiert haben.

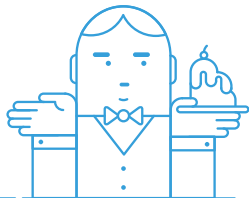
Ich wünsche Ihnen viel Erfolg beim Backen – und natürlich bei der Umstellung auf Azure!

Patrick Schidler

Head of Azure Cloud Marketing bei Microsoft Deutschland

Pfunde-as-a-Service

Omas Rührkuchen „Pfund auf Pfund“ – der lecker saftige Klassiker für die Kaffeepause



Zutaten

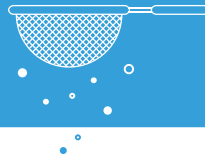
500 g	weiche Butter
500 g	Zucker
500 g	Mehl
8 - 10	Eier (je nach Größe)
1 Päckchen	Backpulver
1 Päckchen	Vanillezucker
1 Dose à 0,1 g	Safran (gemahlen)
1	Zitrone
1	Puderzucker/Schokoladenguss

1. Backofen vorheizen (E-Herd: 180°C/Umluft: 150°C).
2. Die weiche Butter zusammen mit Zucker, Vanillezucker und Safran schaumig rühren. Eier einzeln unterrühren.
3. Mehl und Backpulver mischen und mit dem Saft einer Zitrone peu à peu dazugeben.
4. Teig in eine gefettete und mit Mehl ausgestäubte, große Gugelhupf-Form füllen.
5. Etwa 60 Minuten auf der unteren Schiene backen.
6. Rund 10 Minuten abkühlen lassen, aus der Form stürzen und auskühlen lassen.
7. Lecker mit Puderzucker bestäuben oder mit Schokoladenguss umhüllen.



Mandarinen- Cloud-Schnitte

*Schmandkuchen himmlisch
fluffig wie die Cloud*



Zutaten Teig

65 g	Margarine		
75 g	Zucker	*	•
200 g	Mehl		
1	Ei	•	
½ Päckchen	Backpulver		○

Zutaten Belag

1-2 Dose(n)	Mandarinen/Pfirsiche		•
500 g	Sahnequark		
150 g	Zucker		
3	Eigelb		
1 Becher	Schmand		
1 Päckchen	Sahnepudding		
1 Päckchen	Vanillezucker		
¼ l	Milch		

1. Butter und Zucker cremig rühren, Ei zugeben, Mehl mit Backpulver mischen und einrühren.
2. Zutaten für den Belag verrühren. Je nach Konsistenz mit etwas Sonnenblumenöl geschmeidig machen.
3. Mandarinen/Pfirsiche abtropfen lassen.
4. Teig in eine runde, eingefettete Kuchenform geben, leicht andrücken.
5. Mandarinen/Pfirsiche gleichmäßig auf dem Bodenteig verteilen, Schmand-Mischung darüber streichen.
6. Bei 175°C-200°C (E-Herd) rund 45 Min. backen.
7. 3 Eiweiß mit 3 EL Zucker aufschlagen, auf den Kuchen streichen und nochmal 15 Min. backen.

Server-Törtchen

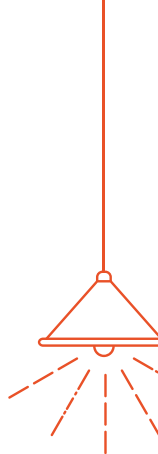
Der wohl schnellste Schoko-Kick aus der Tasse – für IT-Profis mit wenig Zeit



Zutaten

4 EL	Mehl
1 EL	Zucker
2 EL	Kakaopulver (alternativ auch 1-2 EL Nutella)
½ TL	Backpulver
1 TL	Vanillezucker
3 EL	Milch
1 EL	Neutrales Öl (Raps, Sonnenblumen)

1. Alle Zutaten in eine große Tasse geben und mit einer Gabel zu einer homogenen Masse verrühren.
2. Die Tasse 2-3 Minuten bei 700 Watt in die Mikrowelle stellen.
3. Warm genießen.



Café Azur

Anleitung für die Migration von Windows Server 2008 zu Microsoft Azure

OK, zugegebenermaßen haben wir ein bisschen gemogelt. Der Umstieg auf Azure lässt sich nicht ganz so einfach wie ein schnelles Backrezept erklären. Es sind ein paar Vorarbeiten nötig, bevor es an die Migration geht. Die ist dann aber wirklich in fünf Schritten erledigt.



Vorbereitung

Infos und Tipps für die ersten Schritte:

aka.ms/migrate-tutorial-windows-server-2008/

Zutaten

- Windows Server 2008 R2 SP1 – 64-Bit oder Windows Server 2008 SP2 – 32-Bit und 64-Bit (IA-32 und x86-64)
 - Standard / Enterprise / Datacenter
- VMware-VMs, Hyper-V-VMs und physische Server
- Ein Azure-Abonnement: <https://azure.com/free>
- Azure Site Recovery (einfach mit dem „+“ hinzufügen)

1. Klicken Sie auf dem Azure-Portal in Einstellungen > Replizierte Elemente auf den Computer > Failover.
2. Wählen Sie in Failover den letzten Wiederherstellungspunkt für das Failover aus.
3. Wählen Sie Computer vor Beginn des Failovers herunterfahren. Site Recovery fährt den Server herunter, bevor das Failover ausgelöst wird. Das Failover wird auch dann fortgesetzt, wenn das Herunterfahren nicht erfolgreich ist.
4. Überprüfen Sie, ob die Azure-VM wie erwartet in Azure angezeigt wird.
5. Klicken Sie unter Replizierte Elemente mit der rechten Maustaste auf den Server und klicken Sie anschließend auf Migration abschließen, um die folgenden Schritte auszuführen:
 - Der Migrationsvorgang wird abgeschlossen, und die Replikation sowie die Site Recovery-Abrechnung für den Server werden beendet.
 - In diesem Schritt werden die Replikationsdaten entfernt. Die migrierten virtuellen Computer werden nicht gelöscht.

Für mehr Information besuchen Sie: <https://azure.com/>



Impressum

© Microsoft Deutschland GmbH

Markus Göbel

Walter-Gropius-Str. 5

80807 München